

# Guía de Apoyo

PARA EL RESUMEN DE "EDUCACIÓN ESPECIAL"



# GUÍA PARA TRABAJAR EL RESUMEN DE “EDUCACIÓN ESPECIAL”

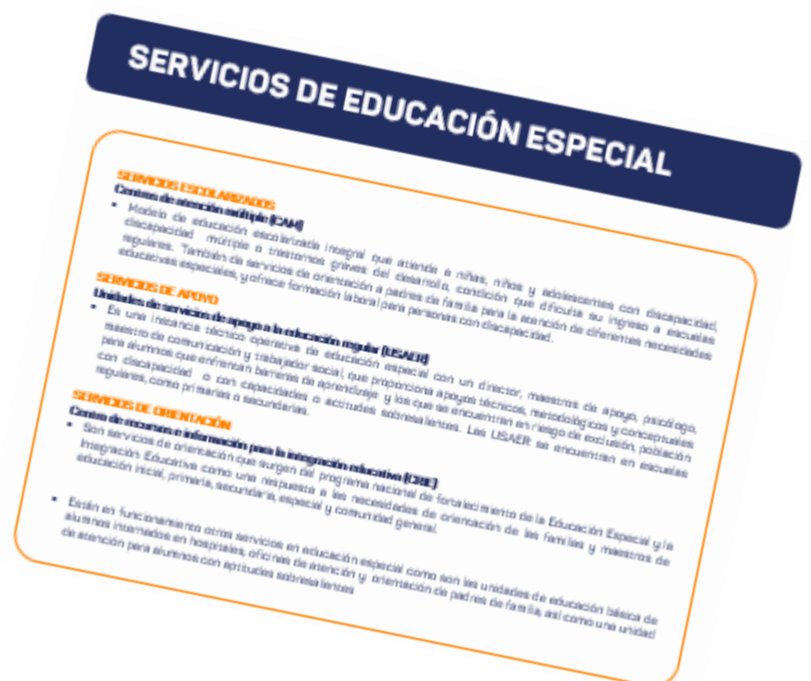
La Estadística 911 es un instrumento de captación de información por escuela a nivel nacional, es censal y se administra al inicio de cada ciclo escolar, lo cual permite establecer los principales indicadores educativos, indispensables para la oportuna toma de decisiones y apoyar los procesos de planeación, programación y evaluación del quehacer educativo estatal.

Con base en la captura realizada, el Departamento de Estadística ha elaborado estos resúmenes, los cuales, se espera sean de utilidad para reconocer las fortalezas y oportunidades de las escuelas, así como las condiciones que favorecen los ambientes de aprendizaje.

Es por lo anterior que se proponen estas guías para conocer y profundizar en los datos, con base en el análisis situacional, el cual identifica oportunidades, debilidades, fortalezas y amenazas de una organización que deben ser tomados en cuenta para que ésta funcione adecuadamente (Steiner citado por Ramírez, 2009).

## ¿Qué contiene el Resumen de Educación Especial?

- Número de estudiantes, docentes y escuelas.
- Servicios de educación especial: Centros de educación múltiple (CAM), Unidades de servicios a la educación regular (USAER), Centro de recursos e información para la integración educativa (CRIE).
- Educación especial escolarizada organizada por edad de los alumnos (1 año – 19 años o más).
- Educación especial escolarizada organizada por discapacidades, dificultades, trastornos, aptitudes sobresalientes y otras condiciones (Diversidad social, cultural y lingüística).
- Municipios con servicios de CAM y/o USAER.



## Resumen de los Servicios de Educación Especial

Como parte del documento se presentan la variedad de servicios escolarizados, de apoyo y orientación que brinda la educación especial en el estado, para ello se aluden a tres diferentes centros o unidades de apoyo tales como el CAM (Centro de atención múltiple), USAER (Unidades de servicios de apoyo a la educación regular) y CRIE (Centro de recursos e información para la integración educativa), cada uno de estos con sus respectivas definiciones, funcionamiento y servicios.

Es importante considerar el contexto por lo que los datos presentados pueden apoyar a la información que cuenten de forma particular, tal como: los registros de asistencia, notas de exámenes, observaciones en el aula, entre otros métodos (De procesos de canalización para brindar un mejor servicio, unidades de apoyo o niveles académicos que se abarcan).

## Primer Vistazo de la Matrícula Total de Estudiantes del Nivel Académico

Seguidamente podrá encontrar un resumen de todos los participantes de diversas instituciones educativas y quienes la conforman a un nivel estatal.

## EDUCACIÓN ESPECIAL ESCOLARIZADA

13,237 Alumnos

Alumnos	Cam	USAER
Educación Especial	13,237	3,484
Federalizado	10,519	2,038
Estatad	2,718	1,446

1,147 Docentes

Docentes	Cam	USAER
Educación Especial	1,147	503
Federalizado	872	309
Estatad	275	194

138 Escuelas

Escuelas	Cam	USAER
Educación Especial	138	53
Federalizado	106	30
Estatad	32	23

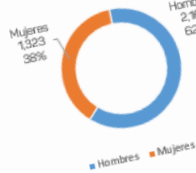
1,311 Grupos

Grupos	Cam	USAER
Educación Especial	1,311	565
Federalizado	1,024	363
Estatad	287	202

### EDUCACIÓN ESPECIAL ESCOLARIZADA: SERVICIOS DE LOS CENTROS DE ATENCIÓN MÚLTIPLE (CAM)

#### Alumnos atendidos por género

CAM	Estatad	Federalizado	Total
Matrícula total	1,446	2,038	3,484
Hombres	980	1,261	2,241
Mujeres	466	777	1,243
Docentes	194	309	503
Escuelas	23	30	53
Grupos	202	363	565



#### Niveles

Nivel	Alumnos	Estatad	Federalizado	Total
Inicial	Hombres	26	37	63
	Mujeres	42	98	140
Preescolar	Hombres	91	120	211
	Mujeres	49	65	114
Primaria	Hombres	311	492	803
	Mujeres	179	293	472
Secundaria	Hombres	182	256	438
	Mujeres	274	426	700
Formación para el trabajo	Hombres	134	247	381
	Mujeres	107	175	282
Apoyo complementario	Hombres	156	85	241
	Mujeres	103	132	235
Total	Hombres	945	1,281	2,226
	Mujeres	1,446	2,038	3,484



### EDUCACIÓN ESPECIAL ESCOLARIZADA: SERVICIOS DE LAS UNIDADES DE APOYO A LA EDUCACIÓN REGULAR (USAER)

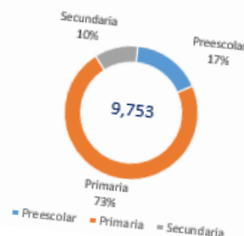
#### Alumnos atendidos por género

USAER	Estatad	Federalizado	Total
Matrícula total	1,272	8,481	9,753
Hombres	863	5,970	6,833
Mujeres	409	2,511	2,920
Docentes	81	583	664
Escuelas	9	76	85
Grupos	85	681	766



#### Niveles

Nivel	Alumnos	Estatad	Federalizado	Total
Preescolar	Hombres	103	1,150	1,253
	Mujeres	34	359	393
Primaria	Hombres	750	1,509	2,259
	Mujeres	375	4,714	5,089
Secundaria	Hombres	0	706	706
	Mujeres	0	318	318
Total	Hombres	863	5,970	6,833
	Mujeres	409	2,511	2,920
Total	Hombres	1,272	8,481	9,753
	Mujeres	409	2,511	2,920



Así mismo, se refiere a la matrícula que abarca la educación especial escolarizada como la que brinda los servicios del CAM y la USAER. Con ello se resaltan datos como el género, los docentes, escuelas, nivel educativo entre otros.

## Seleccione el Municipio de su procedencia

Observe el municipio de su interés, el promedio estatal que le permitirá comparar los indicadores del desarrollo de cada una de las regiones y reconoce con qué servicios cuenta a su alrededor.

### EDUCACIÓN ESPECIAL ESCOLARIZADA: CENTROS DE ATENCIÓN MÚLTIPLE (CAM)



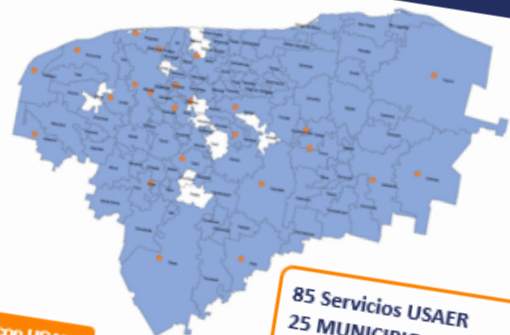
53 Servicios CAM  
28 MUNICIPIOS CON CAM

#### Municipios con CAM

Buctzotz	Izamal	Panabá	Tekax	Tzucucab
Chemax	Maxcanú	Peto	Telet	Uman
Dzidzantún	Merida	Progreso	Temazán	Valledoid
Espita	Motul	Rio Lagartos	Ticul	Yaxcaba
Halachó	Muna	San Felipe	Tixkokob	
Hunucmá	Oxutzucab	Tecoh	Tizimin	

¿Cuáles son los parámetros para que usted y el equipo de trabajo de su escuela, consideren como alto el porcentaje de reprobación y de deserción? ¿Qué conclusiones genera al revisar el SIGE sobre las cifras propias de su zona?

### EDUCACIÓN ESPECIAL ESCOLARIZADA: UNIDADES DE SERVICIO DE APOYO A LA EDUCACIÓN REGULAR (USAER)



85 Servicios USAER  
25 MUNICIPIOS CON USAER  
94 MUNICIPIOS ATENDIDOS

#### Municipios con USAER

Celastón	Dzidzantún	Izamal	Motul	Tahmek	Tixkokob	Yaxcaba
Chemax	Dzidzantún	Kanasin	Peto	Tekax	Tizimin	
Chichilub	Pueblo Halachó	Kantunil	Progreso	Takil	Uman	
Conkal	Hunucmá	Merida	Soyé	Tinum	Valledoid	

#### Cobertura

Abalá	Chichilub	Hoctún	Mayapán	Soyé	Telchac	Tizimin
Acanaoh	Chochohá	Homsun	Merida	Sotula	Telchac	Tunkás
Akí	Chumucel	Hun	Mecochá	Sucila	Merida	Tzucucab
Baca	Conkal	Hunucmá	Motul	Sudal	Temax	Uxama
Bolobá	Cuncunul	Ixil	Muna	Suma	Temax	Uxama
Buctzotz	Cuzamá	Izamal	Muxupip	Tahdzi	Temax	Uxama
Cacalchén	Dzidzantún	Kanasin	Oxutzucab	Tahmek	Temax	Uxama
Calimul	Dzidzantún	Kantunil	Panabá	Teabo	Telchac	Uxama
Cansahcab	Dzidzantún	Kaua	Peto	Tecoh	Ticul	Uman
Celastón	Dzidzantún	Kinchi	Progreso	Tekax	Tinum	Uman
Conotillo	Dzidzantún	Kopomá	Quintana Roo	Tekax	Tinum	Uman
Chacinán	Espita	Mama	Sacalum	Tekax	Tinum	Uman
Chemax	Halachó	Mani	Samahil	Tekax	Tinum	Uman
Chichimila	Hocobá	Maxcanú	Santa Elena	Tekom	Tinum	Uman

Con base en los datos observados en el documento le invitamos a reflexionar acerca de:

<p>¿Cuáles son los factores que explican las condiciones actuales del logro escolar de los alumnos en su zona escolar?</p>	<p>¿Qué aspectos deben trabajarse en el nivel educativo para mejorar su rendimiento actual?</p>
<p>¿Qué estrategias considera se deben seguir implementando desde su función?</p>	<p>¿Qué factores deben considerarse como muy particulares del estado y pueden influir en los resultados de la entidad?</p>



## GLOSARIO

**Alumnos Hablantes de LI:** Número total de alumnos inscritos según estadística de inicio, que han sido reportados como hablantes de lengua indígena.

**Matrícula:** Número total de alumnos inscritos, según la estadística de inicio en el ciclo escolar correspondiente.

**Nivel Educativo:** Cada una de las etapas que forman un tipo educativo. Casi todos son propedéuticos, y sólo algunos son terminales; algunos ofrecen servicios bivalentes, es decir, el educando puede cursar como preparación para ingresar a otro más adelantado, o bien, al concluirlo, ingresar a la fuerza de trabajo.

**Profesional Técnico:** Se refiere a una persona que ha adquirido habilidades y conocimientos especializados en un campo técnico específico a través de la formación y la educación.

**Sostenimiento:** Modalidad académica en la que se encuentra una institución educativa (Pública o privada)

**Tipo Educativo:** Etapa general de educación sistemática cuyo programa completo proporciona a los alumnos determinada preparación formativa e informativa. El Sistema Educativo Nacional comprende tres tipos: básico, medio superior y superior; en cada tipo hay uno o más niveles educativos y en algunos de éstos dos o más servicios.

**Tipo de Servicio:** Con el objetivo de adecuarse a las necesidades y características de la población, el Sistema Educativo Nacional también contempla diversos servicios. Entre estos se consideran los servicios generales, que son aquellos en los cuales se considera un profesor por cada grupo escolar, este tipo de servicio se ofrece generalmente en educación preescolar, primaria y secundaria. Otros tipos de servicio son la educación indígena y los servicios comunitarios. En el caso de la educación indígena se trata de comunidades donde el profesor que imparte las clases debe hablar tanto español como la lengua de la comunidad. Los servicios comunitarios se refieren a los que se ofrecen en las comunidades alejadas o aisladas donde el número de estudiantes es escaso y generalmente solamente se ofrecen clases de educación básica.



## REFERENCIAS

Ramírez, J. (2009) Procedimiento para la elaboración de un análisis FODA como una herramienta de planeación estratégica en las empresas.

<https://www.uv.mx/iiesca/files/2012/12/herramienta2009-2.pdf>

Secretaría de Educación del Gobierno del Estado de Yucatán (SEGEY). 2023. "Estadística 911 de educación básica de inicio de cursos". Bases de datos. Mérida : Departamento de Estadística, Dirección de Planeación, SEGEY. Recuperado de las bases de datos de las Estadísticas Educativas continuas del Formato 911.

Secretaría de Educación Pública (SEP). 2019. Glosario. Términos utilizados en la Dirección General de Planeación y Programación 2008. México: SEP. Recuperado de:

[https://www.snieg.mx/contenidos/acervo\\_iin/documentacion/metodologia\\_Rname/glosarios/5\\_10\\_C\\_7\\_Glosario\\_Terminos.pdf](https://www.snieg.mx/contenidos/acervo_iin/documentacion/metodologia_Rname/glosarios/5_10_C_7_Glosario_Terminos.pdf)

Secretaría de Educación Pública (SEP). 2023. Lineamientos para la formulación de indicadores educativos. México: SEP. Recuperado de:

[https://www.planeacion.sep.gob.mx/Doc/estadistica\\_e\\_indicadores/lineamientos\\_formulacion\\_de\\_indicadores.pdf](https://www.planeacion.sep.gob.mx/Doc/estadistica_e_indicadores/lineamientos_formulacion_de_indicadores.pdf)

